

**PROGRAM PROMOCJI ZATRUDNIENIA
ORAZ AKTYWIZACJI LOKALNEGO
RYNKU PRACY W POWIECIE NIŻAŃSKIM
NA LATA 2017-2023**



Nisko 2017

Zamawiający: Powiatowy Urząd Pracy w Nisku
Ul. Sandomierska 6a
37-400 Nisko
nisko.praca.gov.pl

Wykonawca: 
Grupa BST
ul. Mieczyków 12
40-748 Katowice
tel. 32 722 84 54
e-mail: biuro@grupabst.pl

Termin realizacji: maj-czerwiec 2017

Zespół: dr Katarzyna Tkocz-Wolny
Andrzej Kempa
Wojciech Szymala
Ewelina Kisiel

Spis treści

Wstęp	4
Analiza społeczno-gospodarcza powiatu niżańskiego.....	5
Ogólna charakterystyka powiatu	5
Demografia.....	5
Edukacja	9
Gospodarka.....	11
Analiza bezrobocia w powiecie niżańskim w latach 2012-2016	16
Ogólna charakterystyka osób bezrobotnych.....	16
Struktura bezrobotnych.....	17
Osoby będące w szczególnej sytuacji na rynku pracy	19
Wyniki badania na bezrobotnych	20
Charakterystyka próby badawczej	20
Sytuacja materialna i przyczyny zwolnienia	20
Wykorzystywane środki transportu	20
Charakterystyka osób bezrobotnych pod kątem aktywnego poszukiwania pracy.....	21
Współpraca osób bezrobotnych z Powiatowym Urzędem Pracy	21
Wyniki badania na przedsiębiorcach	22
Charakterystyka próby badawczej	22
Kondycja przedsiębiorstw	22
Sposoby poszukiwania pracowników.....	23
Popyt na pracowników, pożądane kompetencje/kwalifikacje oraz trudności podczas rekrutacji .	23
Ocena lokalnego rynku pracy	24
Zwolnienia pracowników	24
Współpraca z PUP i zainteresowanie formami wsparcia	24
Obszary problemowe na lokalnym rynku pracy.....	25
Analiza SWOT lokalnego rynku pracy w powiecie niżańskim.....	27
Misja Powiatowego Urzędu Pracy	29
Cele strategiczne i szczegółowe Programu.....	29
Realizatorzy oraz wskaźniki monitorowania realizacji Programu	32
Wizja lokalnego rynku pracy w powiecie niżańskim do 2023 roku	36

Spójność Programu z innymi dokumentami strategicznymi	37
Spis tabel.....	38
Spis rysunków.....	39

Niniejszy dokument pn. Program promocji zatrudnienia oraz aktywizacji lokalnego rynku pracy w powiecie nizańskim na lata 2017-2023 został sporządzony w oparciu o dogłębną analizę wyników kompleksowego badania lokalnego rynku pracy w powiecie nizańskim.

Zakresem podmiotowym przeprowadzonego badania objęto:

- osoby bezrobotne,
- pracodawców prowadzących działalność na terenie powiatu.

Przygotowaniu Programu posłużyła także analiza sytuacji na lokalnym rynku pracy, która objęła swym zakresem następujące obszary: demografia, edukacja, gospodarka oraz bezrobocie. Analiza opracowana została na podstawie danych pochodzących ze źródeł administracyjnych, które zgodnie z definicją, udostępniane są przez wszelkiego rodzaju urzędy, zarówno na poziomie centralnym (m.in. dane Głównego Urzędu Statystycznego), ale także na szczeblu lokalnym (m.in. dane Powiatowego Urzędu Pracy)¹. Na podstawie zgromadzonych danych dokonano analizy SWOT lokalnego rynku pracy, zweryfikowano mocne i słabe strony oraz wskazano szanse i zagrożenia, z jakimi może się spotkać lokalny rynek pracy w powiecie nizańskim.

Niniejszy dokument prezentuje także misję Powiatowego Urzędu Pracy, wizję lokalnego rynku pracy, a także założenia Programu (cele strategiczne, szczegółowe i działania), źródła finansowania oraz mierniki monitorowania stopnia realizacji założeń. Opracowane założenia Programu zostały poddane konsultacjom w trakcie spotkania z pracodawcami, przedstawicielami lokalnych instytucji i pracownikami Powiatowego Urzędu Pracy w Nisku.

Program promocji zatrudnienia oraz aktywizacji lokalnego rynku pracy w powiecie nizańskim na lata 2017-2023 jest spójny ze Strategią rozwiązywania problemów społecznych dla powiatu nizańskiego na lata 2017-2023.

¹ 1 M. Góra, U. Sztanderska: Wprowadzenie do analizy lokalnego rynku pracy. Przewodnik. MPiPS, Departament Analiz Ekonomicznych i Prognoz, Warszawa 2006, s. 44.

Ogólna charakterystyka powiatu

Powiat nizański leży w północnej części województwa podkarpackiego. Powierzchnia powiatu wynosi 786 km² i zajmuje 4,4% powierzchni województwa. Powiat graniczy z powiatami: leżajskim, rzeszowskim, kolbuszowskim, stalowowolskim, janowskim (woj. lubelskie) i biłgorajskim (woj. lubelskie). Sieć osadniczą powiatu tworzy 7 gmin: trzy miejsko-wiejskie: Nisko, Rudnik nad Sanem i Ulanów oraz cztery wiejskie: Harasiuki, Jarocin, Jeżowe i Krzeszów. Według danych Głównego Urzędu Statystycznego pod koniec 2014 roku 50,9% powierzchni powiatu stanowiły użytki rolne. Powiat nizański położony jest w Kotlinie Sandomierskiej na skraju Puszczy Sandomierskiej. Rozpściera się po obu stronach rzeki San.

Rysunek 1. Gminy wchodzące w skład powiatu nizańskiego

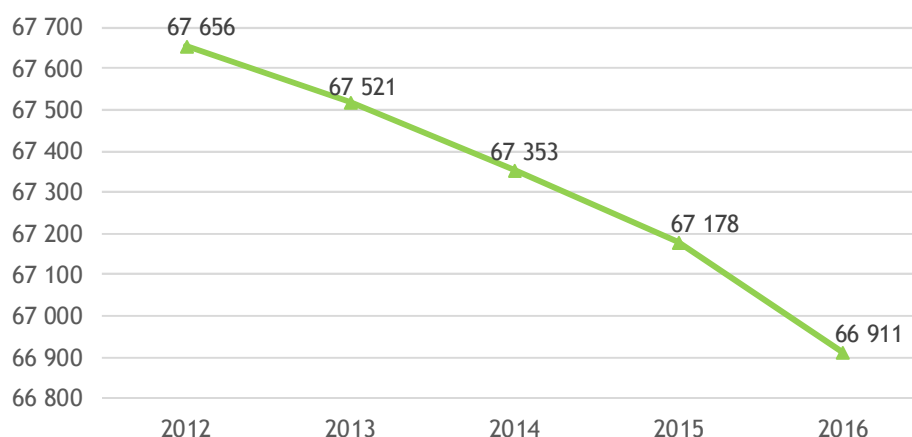


Źródło: www.gminy.pl

Demografia

W latach 2012-2016 zauważalny był spadek liczby mieszkańców powiatu nizańskiego. Na koniec 2016 roku zamieszkiwało go 66 911 osób, z czego 50,5% stanowiły kobiety. W 2012 roku liczba ludności wynosiła 67 656, zatem na przestrzeni analizowanego okresu czasu zauważyć można spadek liczby ludności o 745 jednostek. Gęstość zaludnienia w 2016 roku wynosiła 85 osób na 1 km². Należy także podkreślić, że w 2016 roku w powiecie odnotowano ubytek naturalny wynoszący - 80 osób.

Rysunek 2. Liczba ludności powiatu nizańskiego w latach 2012-2016



Źródło: opracowanie własne na podstawie danych Głównego Urzędu Statystycznego

W 2016 roku najwięcej mieszkańców powiatu nizańskiego zamieszkiwało gminę miejsko-wiejską Nisko. Mieszkańcy tej gminy stanowili 33,5% ogółu mieszkańców powiatu. W tym samym roku najmniejszy udział w liczbie ludności mieli mieszkańcy Krzeszowa (6,3%) i Jarocina (8,1%).

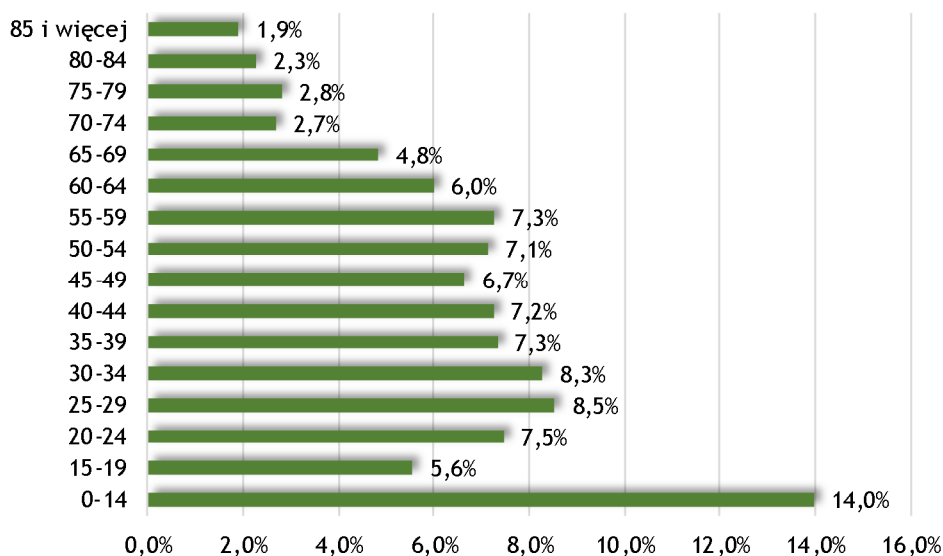
Tabela 1. Ludność jednostek administracyjnych powiatu nizańskiego w 2016 roku

Wyszczególnienie	Nazwa jednostki	Udział w ogóle ludności powiatu	Udział w ogóle powierzchni powiatu
Gmina miejsko-wiejska	Nisko	33,5%	18,1%
	Rudnik nad Sanem	15,2%	10,1%
	Ulanów	12,5%	15,1%
Gmina wiejska	Harasiuki	9,2%	21,5%
	Jarocin	8,1%	11,6%
	Jeżowe	15,1%	15,8%
	Krzeszów	6,3%	7,9%

Źródło: opracowanie własne na podstawie danych Głównego Urzędu Statystycznego

W 2016 roku najliczniejszą grupę mieszkańców powiatu stanowiły osoby w przedziale wiekowym 0-14 lat (14,0%). Liczne były także grupy osób w wieku 25-29 lat (8,5%), 30-34 lata (8,3%) i 20-24 lata (7,5%). Z kolei najmniej było osób w wieku 85 lat i więcej (1,9%), 80-84 lata (2,3%) i 70-74 lata (2,7%).

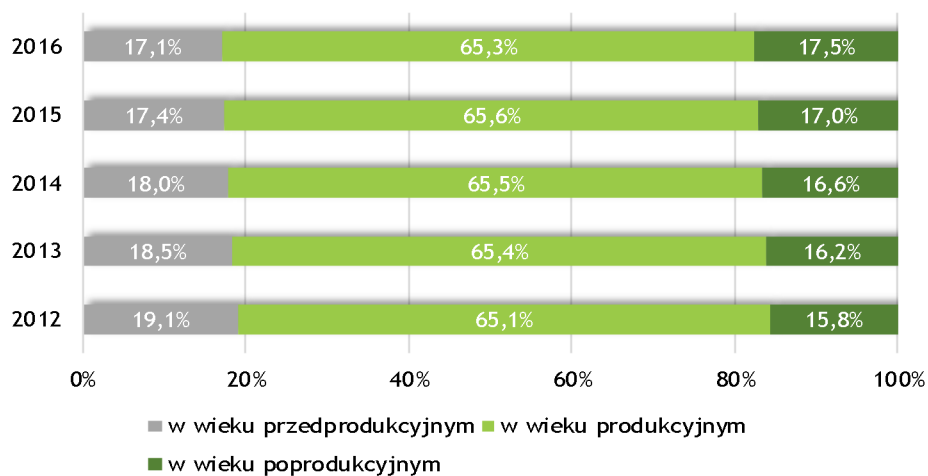
Rysunek 3. Liczba ludności według grup wieku w 2016 roku



Źródło: opracowanie własne na podstawie danych Głównego Urzędu Statystycznego

Procesy starzenia się zachodzące w polskim społeczeństwie objawiają się, m.in. zmniejszającym się odsetkiem osób w wieku przedprodukcyjnym (w wyniku mniejszej liczby urodzeń) oraz rosnącym odsetkiem ludności w wieku poprodukcyjnym (wskutek odchodzenia na emeryturę licznych roczników wyżu demograficznego oraz dłuższego trwania życia). Podobne zjawiska można dostrzec wśród mieszkańców powiatu nizańskiego. W 2016 roku 17,1% mieszkańców powiatu stanowiły osoby w wieku przedprodukcyjnym. Począwszy od roku 2013 dostrzegalny był stopniowy spadek liczby ludności w tej grupie. W omawianym okresie stopniowo wzrastał natomiast odsetek ludności w wieku poprodukcyjnym.

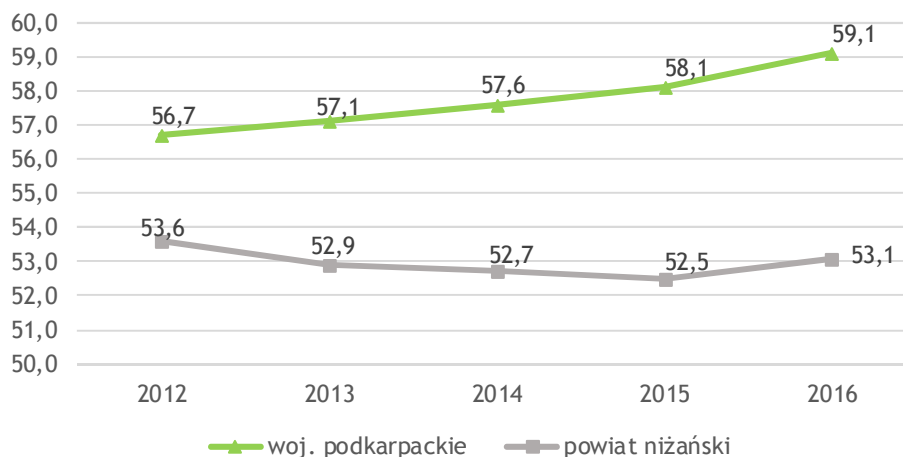
Rysunek 4. Ekonomiczne grupy wieku w powiecie nizańskim w latach 2012-2016



Źródło: opracowanie własne na podstawie danych Głównego Urzędu Statystycznego

Zmiany w strukturze ludności powiatu określa również wskaźnik obciążenia demograficznego, który odnosi się do liczby ludności w wieku nieprodukcyjnym przypadającej na 100 osób w wieku produkcyjnym. Jego wartość na przestrzeni lat 2012-2016 w powiecie nizańskim zmalała z 53,6 do 53,1 osób. Dla porównania, w skali województwa podkarpackiego dostrzegalne były wyższe wartości tego wskaźnika. Ponadto w przeciągu omawianych pięciu lat w województwie odnotowano wzrost wskaźnika.

Rysunek 5. Ludność w wieku nieprodukcyjnym na 100 osób w wieku produkcyjnym w latach 2012-2016



Źródło: opracowanie własne na podstawie danych Głównego Urzędu Statystycznego

Czynnikami wpływającymi na spadek lub przyrost ludności są m.in. migracje na pobyt stały. W powiecie nizańskim pod koniec 2015 roku saldo migracji było ujemne. Oznacza to, że więcej osób wyjeżdżało z terenu powiatu, niż do niego przyjeżdżało. Warto podkreślić, że najczęstszą formą migracji były wymeldowania do miast. Najwyższe saldo migracji odnotowano w 2012 roku, a najniższe pod koniec analizowanego okresu.

Tabela 2. Migracje międzypowiatowe wg ekonomicznych grup wieku w latach 2012-2015

Wyszczególnienie		2012	2013	2014	2015
Zameldowania z innych powiatów	zameldowania ogółem	317	347	322	306
	zameldowania z miast	202	207	195	175
	zameldowania ze wsi	115	140	127	131
Wymeldowania do innych powiatów	wymeldowania ogółem	403	450	430	450
	wymeldowania do miast	265	272	255	304
	wymeldowania na wieś	138	178	175	146
Saldo migracji		-86	-103	-108	-144

Źródło: opracowanie własne na podstawie danych Głównego Urzędu Statystycznego

Edukacja

W 2015 roku na terenie powiatu funkcjonowało 39 szkół podstawowych, 18 gimnazjów, 1 zasadnicza szkoła zawodowa, 5 liceów ogólnokształcących, 3 technika.

Do szkół podstawowych na terenie powiatu nizańskiego w 2015 roku uczęszczało 3 773 uczniów, zaś ukończyło je 608 absolwentów. Liczba uczniów szkół podstawowych w latach 2012-2015 uległa zwiększeniu. W powiecie nizańskim przybyło 0,9% uczniów. Ubyło z kolei absolwentów - w 2015 roku było ich o 8,3% mniej niż na początku analizowanego okresu.

Do gimnazjów w powiecie nizańskim w 2015 roku uczęszczało 1 899 uczniów, a ukończyło je 637 absolwentów. W latach 2012-2015 liczba uczniów i absolwentów gimnazjów w powiecie uległa spadkowi - odpowiednio o 13,7 i 21,8%.

Najwięcej uczniów szkół ponadgimnazjalnych w powiecie nizańskim w 2015 roku odnotowano w technikach - 706. W tym samym okresie uczniów zasadniczych szkół zawodowych było 72. Liczba uczniów tego typu szkół w latach 2012-2015 znacznie się zwiększyła (o 50,0%). Zwiększyła się również liczba uczniów liceów ogólnokształcących - w 2012 roku było ich 476, a pod koniec grudnia 2015 roku - 590 (wzrost o 19,3%). Największy spadek liczby absolwentów na przestrzeni analizowanego okresu odnotowano w szkołach policealnych - 100,0%.

Tabela 3. Uczniowie i absolwenci szkół (bez specjalnych) w latach 2012-2015

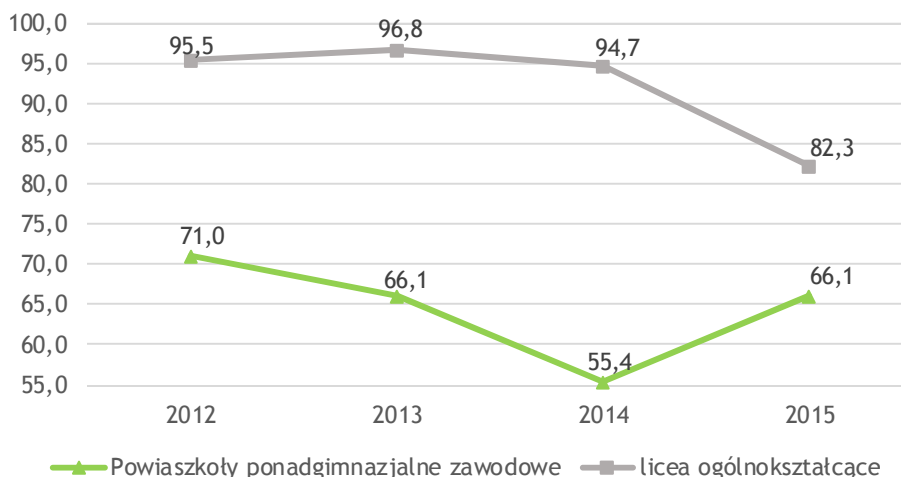
Wyszczególnienie	2012	2013	2014	2015	Zmiana
Uczniowie					
Szkoły podstawowe	3 740	3 573	3 689	3 773	0,90%
Gimnazja	2 200	2 054	1 955	1 899	-13,70%
Zasadnicze szkoły zawodowe	36	52	78	72	50,00%
Licea ogólnokształcące	476	585	592	590	19,30%
Technika	730	761	750	706	-3,30%
Szkoły policealne	42	21	15	0	-100,00%
Absolwenci					
Szkoły podstawowe	663	735	617	608	-8,30%
Gimnazja	815	801	698	637	-21,80%
Zasadnicze szkoły zawodowe	25	18	0	19	-24,00%
Licea ogólnokształcące	210	177	156	181	-13,80%
Technika	165	132	141	196	15,8%
Szkoły policealne	9	7	6	0	-100,00%

Źródło: opracowanie własne na podstawie danych Głównego Urzędu Statystycznego

Spośród absolwentów średnich szkół zawodowych, do egzaminu maturalnego przystąpiło 165 osób, natomiast 109 otrzymało świadectwo dojrzałości. Zdawalność egzaminów maturalnych wśród absolwentów średnich szkół zawodowych w 2015 roku wyniosła w powiecie 66,1%. Spośród absolwentów liceów ogólnokształcących 164 przystąpiło do egzaminu maturalnego, z czego 135 otrzymało świadectwo dojrzałości. Zdawalność egzaminów maturalnych wśród absolwentów liceów

ogólnokształcących w powiecie nizańskim w 2015 roku wyniosła 82,3%. Zarówno w liceach ogólnokształcących, jak i średnich szkołach zawodowych, na przestrzeni lat 2012-2015 dostrzegalny był spadek zdawalności egzaminów maturalnych.

Rysunek 6. Zdawalność egzaminów maturalnych w latach 2012-2015



Źródło: opracowanie własne na podstawie danych Głównego Urzędu Statystycznego

W powiecie nizańskim w latach 2012-2015 najwięcej uczniów zasadniczych szkół zawodowych uczyło się na kierunkach związanych z usługami dla ludności oraz na kierunkach inżynieryjno-technicznych. W 2014 roku w zasadniczych szkołach zawodowych rozpoczęto kształcenie w podgrupach związanych z biznesem i administracją, zaprzestano natomiast kształcenia w kierunkach ekonomicznych i administracyjnych. W technikach w 2014 roku rozpoczęto kształcenie na kierunku biznes i administracja oraz technologie teleinformacyjne, przy czym rok później nie realizowano kształcenia w tych podgrupach kierunków. W 2015 roku zamknięto również kierunki: społeczne, inżynieryjno-techniczne, produkcji i przetwórstwa oraz architektury i budownictwa. Kształcenie na kierunkach ekonomicznych i administracyjnych oraz informatycznych zakończono w 2013 roku.

Tabela 4. Liczba uczniów w szkołach ponadgimnazjalnych dla młodzieży według podgrup kierunków kształcenia ISCED-F - 2013

Podgrupa kierunków kształcenia	2012	2013	2014	2015
Zasadnicze szkoły zawodowe bez specjalnych				
Biznesu i administracji	-	-	8	10
Ekonomiczne i administracyjne	-	5	-	-
Inżynieryjno-techniczna	36	30	37	20
Produkcji i przetwórstwa	-	4	9	11
Usługi dla ludności	-	13	24	31
Technika (łącznie z technikami uzupełniającymi, liceami profilowanymi oraz szkołami ogólnokształcącymi, artystycznymi dającymi uprawnienia zawodowe) bez specjalnych				
Społeczna	32	51	56	-
Biznesu i administracji	-	-	75	-
Ekonomiczne i administracyjne	51	69	-	-
Technologii teleinformacyjnych	-	-	171	-

Podgrupa kierunków kształcenia	2012	2013	2014	2015
Informatyczna	205	183	-	-
Inżynieryjno-techniczna	330	355	340	-
Produkcji i przetwórstwa	27	17	10	-
Architektury i budownictwa	85	86	98	-

Źródło: opracowanie własne na podstawie danych Głównego Urzędu Statystycznego

Analiza liczby uczniów szkół ponadgimnazjalnych według elementarnych grup zawodów w 2016 roku wykazała, że reprezentowani są oni przez jedną elementarną grupę zawodów nadwyżkowych: średni personel do spraw statystyki i dziedzin pokrewnych, w liczbie 15 uczniów. Można zatem wywnioskować, że absolwenci badanych szkół zwiększą nadwyżkę nizańskiego rynku pracy w ww. grupie zawodowej uczniów. W pozostałych wielkich grupach elementarnych zawodów wartości wyniosły 0, co oznacza, że nie można przewidzieć żadnej nadwyżki ani deficytu w tych grupach zawodów².

Na terenie powiatu nizańskiego organizowane są także szkolenia pozaszkolne realizowane w placówkach szkolnych. W powiecie funkcjonują również ośrodki szkolenia pozaszkolnego. Należą do nich m.in.:

- Regionalne Centrum Edukacji Zawodowej w Nisku,
- Specjalny Ośrodek Szkolno-Wychowawczy w Rudniku nad Sanem (oferujący w latach 2016-2017 projekt pn. „Kursy i staże szansą na wymarzoną pracę”),
- Biblioteka Pedagogiczna w Tarnobrzegu Fila w Nisku (jako placówka doskonalenia nauczycieli).

Tematyka świadczonych przez instytucje szkoleniowe ofert z roku na rok staje się coraz bardziej zróżnicowana. Jest to spowodowane zmieniającymi się potrzebami rynku pracy w zakresie posiadanych kwalifikacji. Oferta szkoleniowa jest na bieżąco dostosowywana do pojawiających się zmian.

Oferta edukacyjna powiatu nizańskiego nie obejmuje kształcenia na poziomie wyższym.

Gospodarka

Pod koniec 2016 roku na terenie powiatu nizańskiego zarejestrowanych było 4 152 podmiotów gospodarki narodowej. Przedsiębiorstwa najczęściej zajmowały się handlem hurtowym i detalicznym; naprawą pojazdów samochodowych (sekcja G) - 1 093. Do licznie reprezentowanych sekcji PKD należały także: budownictwo (sekcja F), przetwórstwo przemysłowe (sekcja C), pozostała działalność usługowa i gospodarstwa domowe zatrudniające pracowników; gospodarstwa domowe produkujące

² Monitoring zawodów deficytowych i nadwyżkowych w powiecie nizańskim w 2016 roku

wyroby i świadczące usługi na własne potrzeby (sekcja S i T), działalność profesjonalna, naukowa i techniczna (sekcja M) oraz transport i gospodarka magazynowa (sekcja H).

Należy podkreślić, iż blisko połowę firm z sekcji przetwórstwa przemysłowego stanowią podmioty zajmujące się produkcją wyrobów z drewna. Jedną z kluczowych branż sekcji C, ze względu na generowanie dużej ilości miejsc pracy, jest także branża związana z produkcją gotowych wyrobów metalowych.

Porównując dane dotyczące liczby podmiotów gospodarczych w 2012 i 2016 roku, za sekcje rozwojowe w powiecie nizańskim można uznać następujące: działalność w zakresie usług administrowania i działalność wspierająca (sekcja N), informacja i komunikacja (sekcja J) oraz pozostała działalność usługowa i gospodarstwa domowe zatrudniające pracowników; gospodarstwa domowe produkujące wyroby i świadczące usługi na własne potrzeby (sekcja S i T). Największe spadki liczby podmiotów gospodarczych w okresie 2012-2016 odnotowano natomiast w sekcjach: górnictwo i wydobywanie (sekcja B), działalność finansowa i ubezpieczeniowa (sekcja K), rolnictwo, leśnictwo, łowiectwo i rybactwo (sekcja A) oraz działalność związana z zakwaterowaniem i usługami gastronomicznymi (sekcja I).

Tabela 5. Liczba podmiotów gospodarki narodowej według sekcji PKD 2007

Wyszczególnienie	2012	2013	2014	2015	2016	Zmiana
Sekcja A - ROLNICTWO, LEŚNICTWO, ŁOWIECTWO I RYBACTWO	116	116	107	109	109	-6,0%
Sekcja B - GÓRNICTWO I WYDOBYWANIE	8	8	7	8	7	-12,5%
Sekcja C - PRZETWÓRSTWO PRZEMYSŁOWE	501	511	532	516	513	2,4%
Sekcja D - WYTWARZANIE I ZAOPATRYWANIE W ENERGIĘ ELEKTRYCZNĄ, GAZ, PARĘ WODNĄ, GORĄCĄ WODĘ I POWIETRZE DO UKŁADÓW KLIMATYZACYJNYCH	0	0	1	1	1	100,0%
Sekcja E - DOSTAWA WODY; GOSPODAROWANIE ŚCIEKAMI I ODPADAMI ORAZ DZIAŁALNOŚĆ ZWIĄZANA Z REKULTYWACJĄ	16	17	18	18	17	6,3%
Sekcja F - BUDOWNICTWO	684	708	718	715	710	3,8%
Sekcja G - HANDEL HURTOWY I DETALICZNY; NAPRAWA POJAZDÓW SAMOCHODOWYCH, WŁĄCZAJĄC MOTOCYKLE	1 119	1 102	1 099	1 100	1 093	-2,3%
Sekcja H - TRANSPORT I GOSPODARKA MAGAZYNOWA	200	194	207	226	227	13,5%
Sekcja I - DZIAŁALNOŚĆ ZWIĄZANA Z ZAKWATEROWANIEM I USŁUGAMI GASTRONOMICZNYMI	116	117	120	117	109	-6,0%
Sekcja J - INFORMACJA I KOMUNIKACJA	58	65	74	79	86	48,3%
Sekcja K - DZIAŁALNOŚĆ FINANSOWA I UBEZPIECZENIOWA	105	109	107	109	98	-6,7%
Sekcja L - DZIAŁALNOŚĆ ZWIĄZANA Z OBSŁUGĄ RYNKU NIERUCHOMOŚCI	43	44	43	46	50	16,3%

Wyszczególnienie	2012	2013	2014	2015	2016	Zmiana
Sekcja M - DZIAŁALNOŚĆ PROFESJONALNA, NAUKOWA I TECHNICZNA	195	198	211	220	236	21,0%
Sekcja N - DZIAŁALNOŚĆ W ZAKRESIE USŁUG ADMINISTROWANIA I DZIAŁALNOŚĆ WSPIERAJĄCA	47	56	65	71	76	61,7%
Sekcja O - ADMINISTRACJA PUBLICZNA I OBRONA NARODOWA; OBOWIĄZKOWE ZABEZPIECZENIA SPOŁECZNE	72	71	69	68	68	-5,6%
Sekcja P - EDUKACJA	161	165	163	163	159	-1,2%
Sekcja Q - OPIEKA ZDROWOTNA I POMOC SPOŁECZNA	167	178	183	193	193	15,6%
Sekcja R - DZIAŁALNOŚĆ ZWIĄZANA Z KULTURĄ, ROZRYWKĄ I REKREACJĄ	69	73	73	79	77	11,6%
Sekcje S i T - POZOSTAŁA DZIAŁALNOŚĆ USŁUGOWA I GOSPODARSTWA DOMOWE ZATRUDNIAJĄCE PRACOWNIKÓW; GOSPODARSTWA DOMOWE PRODUKUJĄCE WYROBY I ŚWIADCZĄCE USŁUGI NA WŁASNE POTRZEBY	255	261	291	306	320	25,5%
Ogółem	3 932	3 993	4 088	4 145	4 152	5,6%

Źródło: opracowanie własne na podstawie danych Głównego Urzędu Statystycznego

W latach 2012-2016 najczęściej podmiotów zarejestrowanych było na terenie gminy miejsko-wiejskiej Nisko. Na koniec 2016 roku funkcjonowało tam 1 748 podmiotów, czyli 42,1% ogółu podmiotów zarejestrowanych w powiecie nizańskim. W tym samym okresie najmniej przedsiębiorstw działało na terenie gminy Krzeszów - 251, czyli 6,0% wszystkich podmiotów z powiatu. Największy wzrost liczby przedsiębiorstw na przestrzeni analizowanego okresu odnotowano w gminie Jeżowe (12,3%).

Tabela 6. Liczba podmiotów gospodarczych w gminach powiatu nizańskiego w latach 2012-2016

Wyszczególnienie	2012	2013	2014	2015	2016	Zmiana
Harasiuki	255	270	279	275	270	5,9%
Jarocin	260	268	278	281	286	10,0%
Jeżowe	454	453	480	498	510	12,3%
Krzeszów	237	242	248	256	251	5,9%
Nisko	1 718	1 736	1 742	1 756	1 748	1,7%
Rudnik nad Sanem	620	624	640	658	668	7,7%
Ulanów	388	400	421	421	419	8,0%

Źródło: opracowanie własne na podstawie danych Głównego Urzędu Statystycznego

Na terenie powiatu nizańskiego w latach 2012-2016 najczęściej zarejestrowanych podmiotów zatrudniało do 9 pracowników. W 2016 roku taką klasą wielkości cechowało się 3 987 przedsiębiorstw, podczas gdy w 2012 było ich 3 747 (wzrost o 6,4%). W 2016 roku 144 jednostki zatrudniały od 10 do 49 pracowników. Ponadto funkcjonowało 1 przedsiębiorstwo zatrudniające od 250 do 999 pracowników i 20 firm o wielkości zatrudnienia od 50 do 249 osób.

Tabela 7. Liczba podmiotów gospodarki narodowej według klas wielkości w latach 2012-2016

Wyszczególnienie	2012	2013	2014	2015	2016	Zmiana
0 - 9	3 747	3 813	3 912	3 975	3 987	6,4%
10 - 49	167	160	155	149	144	-13,8%
50 - 249	17	19	20	20	20	17,6%
250 - 999	1	1	1	1	1	-

Źródło: opracowanie własne na podstawie danych Głównego Urzędu Statystycznego

Pod koniec 2016 roku na terenie powiatu niżańskiego funkcjonowało 158 podmiotów sektora publicznego i 3 971 podmiotów sektora prywatnego. Wśród podmiotów z sektora publicznego najliczniejszą grupę stanowiły państwowe i samorządowe jednostki prawa budżetowego, których zarejestrowanych było 130 (spadek o 10,3% w stosunku do 2012 roku). Z kolei wśród podmiotów prywatnych najwięcej było osób fizycznych prowadzących działalność gospodarczą, których liczba na koniec 2016 roku wyniosła 3 317, co stanowi wzrost o 4,0% w porównaniu do początku analizowanego okresu. Największą dynamikę wzrostu na przestrzeni lat 2012-2016 odnotowano w przypadku fundacji - wzrost o 166,7%.

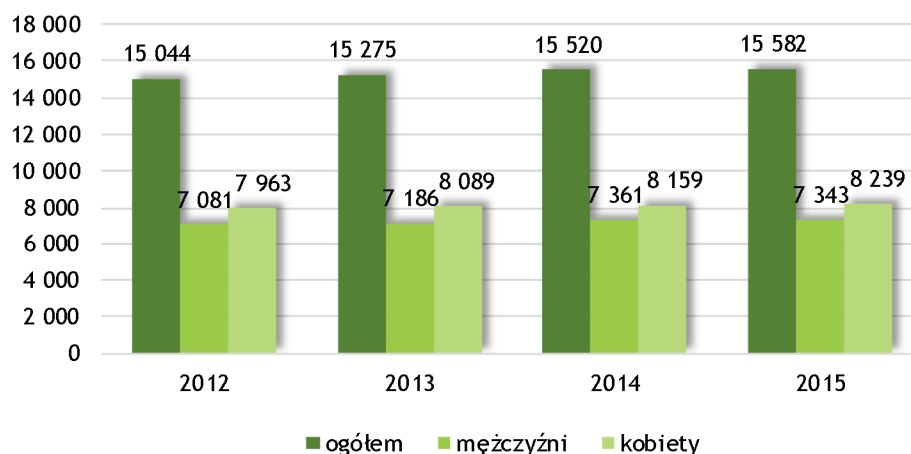
Tabela 8. Liczba podmiotów gospodarki narodowej według sektorów własnościowych

Wyszczególnienie	2012	2013	2014	2015	2016	Zmiana
Sektor publiczny - ogółem	173	168	163	159	158	-8,7%
Sektor publiczny - państwowe i samorządowe jednostki prawa budżetowego	145	140	135	131	130	-10,3%
Sektor publiczny - spółki handlowe	5	5	5	5	5	0,0%
Sektor prywatny - ogółem	3 759	3 825	3 925	3 973	3 971	5,6%
Sektor prywatny - osoby fizyczne prowadzące działalność gospodarczą	3 188	3 231	3 301	3 334	3 317	4,0%
Sektor prywatny - spółki handlowe	94	104	112	111	115	22,3%
Sektor prywatny - spółdzielnie	24	23	24	24	24	0,0%
Sektor prywatny - fundacje	3	4	4	7	8	166,7%
Sektor prywatny - stowarzyszenia i organizacje społeczne	150	154	158	170	177	18,0%

Źródło: opracowanie własne na podstawie danych Głównego Urzędu Statystycznego

Na przestrzeni lat 2012-2015 w powiecie niżańskim liczba osób pracujących zwiększyła się o 538. Udział kobiet w ogóle pracujących w 2016 roku wynosił 52,9%.

Rysunek 7. Liczba osób pracujących w powiecie nizańskim wg PKD 2007 w latach 2012-2015



Źródło: opracowanie własne na podstawie danych Głównego Urzędu Statystycznego

W 2015 roku największą liczbę osób pracujących w powiecie nizańskim odnotowano w sekcji rolnictwo, leśnictwo, łowiectwo i rybactwo - 8 253. W porównaniu do 2012 roku zauważalny był wzrost o 0,4% w tej grupie. Najmniejszą liczbę osób pracujących odnotowano natomiast w sekcji działalność finansowa i ubezpieczeniowa; obsługa rynku nieruchomości (119).

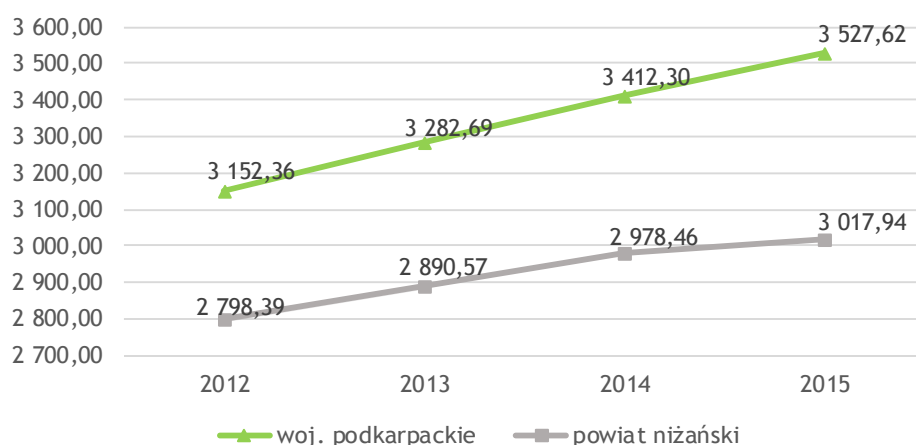
Tabela 9. Liczba osób pracujących w powiecie nizańskim według grup sekcji

Wyszczególnienie	2012	2013	2014	2015	Zmiana
Rolnictwo, leśnictwo, łowiectwo i rybactwo	8 220	8 222	8 237	8 253	0,4%
Przemysł i budownictwo	2 587	2 701	2 922	3 029	17,1%
Handel; naprawa pojazdów samochodowych; transport i gospodarka magazynowa; zakwaterowanie i gastronomia; informacja i komunikacja	1 110	1 194	1 239	1 072	-3,4%
Działalność finansowa i ubezpieczeniowa; obsługa rynku nieruchomości	128	131	123	119	-7,0%
Pozostałe usługi	2 999	3 027	2 999	3 109	3,7%

Źródło: opracowanie własne na podstawie danych Głównego Urzędu Statystycznego

W 2015 roku przeciętne miesięczne wynagrodzenie brutto w powiecie nizańskim wynosiło 3 017,94 zł, co stanowiło 72,7% średniej krajowej. Pracujący mieszkańcy powiatu nizańskiego zarabiali przeciętnie o 509,68 zł mniej niż mieszkańcy województwa podkarpackiego. Również kwoty wynagrodzeń w powiecie rosły wolniej niż w województwie - na przestrzeni lat 2012-2015 odnotowano wzrost o 219,55 zł, podczas gdy przeciętne wynagrodzenia brutto w województwie wzrosły w tym czasie o 375,26 zł. W analizowanym okresie nieznacznie pogorszyła się relacja przeciętnego miesięcznego wynagrodzenia brutto w powiecie nizańskim w stosunku do średniej krajowej - z 74,7% do 72,7%.

Rysunek 8. Przeciętne miesięczne wynagrodzenie brutto w powiecie nizańskim



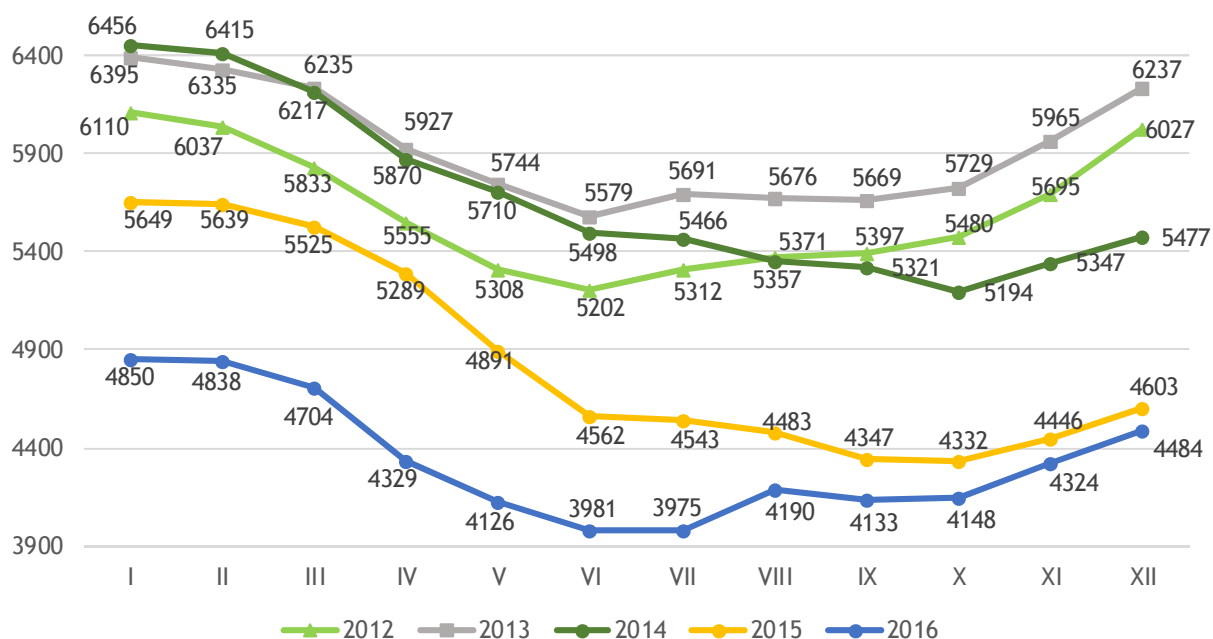
Źródło: opracowanie własne na podstawie danych Głównego Urzędu Statystycznego

Analiza bezrobocia w powiecie nizańskim w latach 2012-2016

Ogólna charakterystyka osób bezrobotnych

Pod koniec analizowanego okresu odnotowano niższą liczbę osób bezrobotnych niż w analogicznym okresie w latach poprzednich. Na koniec grudnia 2016 roku w Powiatowym Urzędzie Pracy w Nisku zarejestrowane były 4 484 osoby bezrobotne, a w tym samym okresie w 2012 roku było ich 6 237, czyli o 1 543 osoby więcej. Stopa bezrobocia rejestrowanego w 2016 roku wyniosła 19,3% w powiecie nizańskim i 11,6% w województwie podkarpackim. Dla porównania, pod koniec grudnia 2012 roku stopa bezrobocia w powiecie wynosiła 25,3%, a w województwie podkarpackim 16,4%.

Rysunek 9. Liczba bezrobotnych w końcu okresu (stan na ostatni dzień miesiąca)



Źródło: opracowanie własne na podstawie statystyk i analiz PUP

W powiecie nizańskim w latach 2012-2016 najwięcej bezrobotnych zamieszkiwało gminę Nisko. Pod koniec analizowanego okresu liczba bezrobotnych w tej gminie wyniosła 1 402 osoby, czyli 31,3% ogółu bezrobotnych z powiatu. Najmniejszą liczbę osób bezrobotnych w 2016 roku odnotowano z kolei w gminie Krzeszów - 248. Największy spadek liczby bezrobotnych na przestrzeni analizowanego okresu nastąpił w gminie Harasiuki, gdzie w 2016 roku zarejestrowano 29,0% mniej bezrobotnych niż w roku 2012.

Tabela 10. Liczba osób bezrobotnych w gminach powiatu nizańskiego w latach 2012-2016

Wyszczególnienie	2012	2013	2014	2015	2016	Zmiana
Harasiuki	679	707	618	517	482	-29,0%
Jarocin	445	455	403	329	333	-25,2%
Jeżowe	918	959	834	706	712	-22,4%
Krzeszów	307	344	329	286	248	-19,2%
Nisko	1 941	1 944	1 719	1 372	1 402	-27,8%
Rudnik nad Sanem	980	1 054	885	816	756	-22,9%
Ulanów	757	774	689	577	551	-27,2%

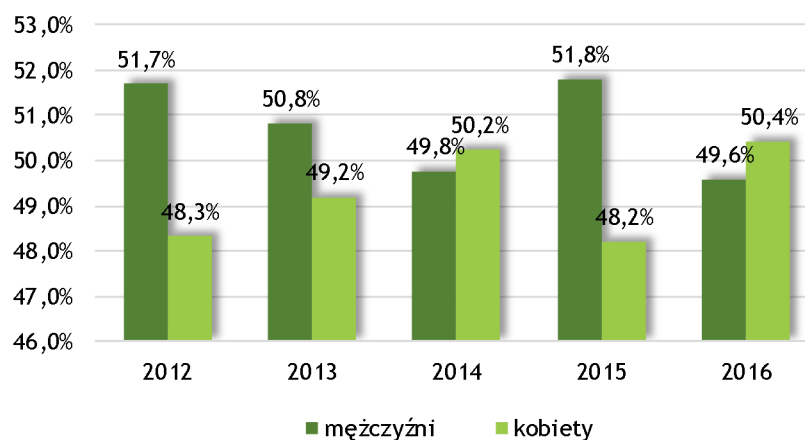
Źródło: opracowanie własne na podstawie danych Głównego Urzędu Statystycznego

Struktura bezrobotnych

W latach 2012-2016 odsetek bezrobotnych zamieszkujących tereny wiejskie stale przewyższał odsetek osób mieszkających w mieście. Pod koniec 2016 roku na wsi mieszkało 66,1% ogółu bezrobotnych.

W analizowanych latach można zaobserwować wahania udziału kobiet i mężczyzn w ogólnej liczbie bezrobotnych w powiecie nizańskim. Na przestrzeni analizowanego okresu dostrzegalny był wzrost udziału kobiet w ogólnej liczbie zarejestrowanych. W 2016 roku stanowiły one 50,4% wszystkich bezrobotnych i był to najwyższy odsetek, jaki odnotowano w latach 2012-2016. Najniższy udział kobiet zaobserwowano natomiast w 2015 roku - 48,2%.

Rysunek 10. Struktura bezrobotnych ze względu na płeć w latach 2012-2016



Źródło: opracowanie własne na podstawie danych Głównego Urzędu Statystycznego

W powiecie nizańskim w latach 2012-2016 najwięcej osób bezrobotnych należało do grupy wiekowej 25-34 lata. W 2016 roku osoby w tym wieku stanowiły 31,6% ogółu bezrobotnych. Drugą najliczniejszą grupą wiekową wśród bezrobotnych były osoby w wieku 35-44 lata, które w 2016 roku miały 19,6% udział w ogóle bezrobotnych. Najmniejszy odsetek stanowiły osoby w wieku 55 lat i więcej - 13,5% wszystkich bezrobotnych.

Tabela 11. Struktura bezrobotnych ze względu na wiek w latach 2012-2016

Wyszczególnienie	2012	2013	2014	2015	2016
24 lata i mniej	23,3%	22,0%	20,5%	20,2%	18,0%
25-34	29,0%	28,9%	28,8%	30,8%	31,6%
35-44	19,2%	20,0%	19,7%	18,6%	19,6%
45-54	19,3%	19,1%	19,4%	17,3%	17,3%
55 i więcej	9,2%	9,9%	11,7%	13,0%	13,5%

Źródło: opracowanie własne na podstawie danych Głównego Urzędu Statystycznego

W latach 2012-2016 największy udział w liczbie bezrobotnych w powiecie miały osoby z wykształceniem zasadniczym zawodowym. W 2016 roku odsetek osób z takim wykształceniem wyniósł 27,4%. W tym samym okresie drugą najliczniejszą grupą były osoby z wykształceniem policealnym, średnim zawodowym, które stanowiły 24,3% ogółu bezrobotnych. Najmniejszy udział wśród bezrobotnych w powiecie miały osoby o wykształceniu średnim ogólnokształcącym - odsetek tych osób wyniósł 11,1%.

Tabela 12. Struktura bezrobotnych ze względu na poziom wykształcenia w latach 2012-2016

Wyszczególnienie	2012	2013	2014	2015	2016
Wyższe	11,8%	12,6%	12,3%	13,3%	14,7%
Policealne, średnie zawodowe	23,9%	23,8%	24,2%	26,2%	24,3%
Średnie ogólnokształcące	10,7%	10,3%	10,9%	10,3%	11,1%
Zasadnicze zawodowe	30,2%	29,6%	29,4%	27,7%	27,4%
Gimnazjalne i poniżej	23,3%	23,7%	23,3%	22,5%	22,5%

Źródło: opracowanie własne na podstawie danych Głównego Urzędu Statystycznego

W 2016 roku największa liczba bezrobotnych zarejestrowanych w Powiatowym Urzędzie Pracy w Nisku pozostawała bez zatrudnienia od 1 do 3 miesięcy. Grupa ta stanowiła wtedy 27,7% wszystkich bezrobotnych w powiecie. Najmniejszą liczbę bezrobotnych w 2016 roku odnotowano w grupie osób pozostających bez zatrudnienia od 12 do 24 miesięcy (15,6%). Największy wzrost na przestrzeni analizowanego okresu odnotowano w przypadku osób pozostających bez pracy od 3 do 6 miesięcy, które w 2012 stanowiły 15,4% wszystkich zarejestrowanych, a pod koniec grudnia 2016 roku - 18,4%.

Tabela 13. Struktura bezrobotnych ze względu na czas pozostawania bez pracy (w miesiącach)

Wyszczególnienie	2012	2013	2014	2015	2016
3 miesiące i mniej	26,7%	24,9%	24,0%	28,8%	27,7%
3 - 6 miesięcy	15,4%	15,6%	14,5%	13,8%	18,4%
6 - 12 miesięcy	16,3%	16,1%	14,9%	16,4%	15,8%
12 - 24 miesięcy	17,9%	18,4%	18,0%	15,8%	15,6%

Wyszczególnienie	2012	2013	2014	2015	2016
Powyżej 24 miesięcy	23,8%	25,0%	28,7%	25,2%	22,5%

Źródło: opracowanie własne na podstawie danych Głównego Urzędu Statystycznego

Na koniec 2016 roku wśród zarejestrowanych bezrobotnych najliczniejszą grupę (23,5%) stanowiły osoby ze stażem pracy od 1 roku do 5 lat. Liczną była również grupa osób ze stażem 1 roku lub mniej, których udział w ogólnej liczbie bezrobotnych wynosił 22,5%. Najmniej osób posiadało ponad 30 lat stażu pracy - 2,3% ogółu.

Tabela 14. Struktura bezrobotnych ze względu na staż pracy w latach 2012-2016

Wyszczególnienie	2012	2013	2014	2015	2016
Bez stażu pracy	23,6%	22,8%	22,1%	19,6%	17,2%
1 rok i mniej	15,5%	16,4%	17,3%	20,1%	22,5%
1 - 5 lat	22,1%	21,9%	21,5%	23,1%	23,5%
5 - 10 lat	13,7%	14,0%	13,7%	13,1%	13,4%
10 - 20 lat	13,4%	13,6%	13,9%	13,0%	12,9%
20 - 30 lat	9,1%	9,1%	9,2%	8,9%	8,2%
Powyżej 30 lat	2,6%	2,3%	2,2%	2,3%	2,3%

Źródło: opracowanie własne na podstawie danych Głównego Urzędu Statystycznego

Osoby będące w szczególnej sytuacji na rynku pracy

Według obowiązującej od 27 maja 2014 roku klasyfikacji osób w szczególnej sytuacji na rynku pracy, pod koniec 2016 roku w powiecie niżańskim było 4 014 bezrobotnych o tym statusie, czyli 89,5% ogółu zarejestrowanych. Najwięcej bezrobotnych w szczególnej sytuacji na rynku pracy należało do grupy osób długotrwale bezrobotnych (2 678, tj. 66,7,9%), do 30 roku życia (1 609, tj. 40,1%) i powyżej 50 roku życia (1 011, tj. 25,2%).

Tabela 15. Struktura osób będących w szczególnej sytuacji na rynku pracy według klasyfikacji z Dz. U. z 2016 poz. 645 z późn. zm.

Wyszczególnienie	2016	
Osoby będące w szczególnej sytuacji na rynku pracy	4014	
W tym:		
Osoby do 30 roku życia	1 609	40,1%
W tym do 25 roku życia	806	20,1%
Osoby długotrwale bezrobotne	2 678	66,7%
Osoby powyżej 50 roku życia	1 011	25,2%
Osoby korzystające ze świadczeń z pomocy społecznej	1	0,0%
Osoby posiadające co najmniej jedno dziecko do 6 roku życia	791	19,7%
Osoby posiadające co najmniej jedno dziecko niepełnosprawne do 18 r. ż	15	0,4%
Niepełnosprawni	140	3,5%

Źródło: opracowanie własne na podstawie statystyk i analiz PUP

Wyniki badania na bezrobotnych

W ramach niniejszej analizy przeprowadzone zostało badanie ilościowe na 100 osobach bezrobotnych z terenu powiatu nizańskiego.

Charakterystyka próby badawczej

77,0% badanych stanowiły kobiety. Większość ankietowanych (58,0%) to mieszkańcy miasta. Najwięcej ankietowanych to osoby w wieku powyżej 50 lat (23,0%). Liczne były także grupy osób w wieku 25-29 lat oraz 30-35 lat (19,0% w obu przypadkach).

Najwięcej badanych (26,0%) posiada wykształcenie średnie zawodowe, a dokładnie ¼ badanych zadeklarowała wykształcenie zasadnicze zawodowe lub wyższe.

W ramach charakterystyki respondentów poproszono również o wskazanie wyuczonego zawodu/profilu kształcenia. Wśród badanych bezrobotnych znalazło się 20 osób, które ukończyły liceum ogólnokształcące, 8 sprzedawców, 4 osoby o wykształceniu administracyjnym, 4 krawcowe, 4 osoby o wykształceniu pedagogicznym, 3 osoby o wykształceniu ekonomicznym i 3 pielęgniarki.

Biorąc pod uwagę status badanych bezrobotnych, można dostrzec, iż najliczniejszą grupę stanowiły osoby bezrobotne długotrwale (43,0%), osoby bezrobotne do 30 roku życia (36,0%) oraz osoby bezrobotne posiadające co najmniej jedno dziecko do 6 roku życia lub co najmniej jedno dziecko niepełnosprawne do 18 roku życia (30,0%).

Sytuacja materialna i przyczyny zwolnienia

47,0% badanych zadeklarowało, że utrzymuje się ze środków pieniężnych otrzymywanych od rodziny/znajomych, a dla kolejnych 23,0% głównym źródłem dochodu są oszczędności.

Wśród badanych bezrobotnych dominowały osoby pozostające bez pracy dłużej niż 24 miesiące - odpowiedź ta została wskazana przez 29,0% badanych. ¼ respondentów pozostaje bez zatrudnienia krócej niż 3 miesiące.

W trakcie badania udało się również ustalić, że 36,0% respondentów w momencie badania posiadało staż pracy od 1 roku do 5 lat. 22,0% ogółu bezrobotnych stanowiły osoby posiadające staż od 11 do 20 lat.

Główną przyczyną utraty ostatnio wykonywanej pracy było nieprzedłużenie umowy zawartej na czas określony (42,0%). W przypadku kolejnych 21,0% nastąpiło zwolnienie na własną prośbę, a 8,0% straciło pracę z powodu ogłoszenia upadłości przez przedsiębiorstwo.

Wykorzystywane środki transportu

Z przeprowadzonej analizy wynika, że 82,0% badanych posiada prawo jazdy. 78,0% uczestników badania wskazało, iż najczęściej przemieszcza się samochodem.

Charakterystyka osób bezrobotnych pod kątem aktywnego poszukiwania pracy

Respondentów zapytano czy aktualnie poszukują pracy. Na tak sformułowane pytanie 66,0% bezrobotnych odpowiedziało twierdząco. Respondenci, którzy aktualnie nie poszukują pracy, zostali poproszeni o wskazanie przyczyn. 61,8% badanych nie pozwala na to opieka nad dzieckiem/członkiem rodziny, a 11,8% wskazało na zły stan zdrowia.

95,0% ankietowanym nigdy nie zaproponowano pracy bez umowy („na czarno”). Spośród pozostałych osób 60,0% nigdy nie podjęło pracy bez jakiegokolwiek umowy. W celu dokonania oceny zjawiska szarej strefy na rynku pracy w powiecie nizańskim badani bezrobotni zostali również zapytani o to, czy kiedykolwiek ktoś z ich najbliższego otoczenia podjął pracę „na czarno”. Odpowiedź twierdząca na zadane pytanie została udzielona przez 3,0% badanych.

Wyniki pomiaru wskazują, że poszukując pracy ankietowani najczęściej korzystają z Internetu (79,0%) oraz z pomocy Powiatowego Urzędu Pracy (51,0%). Warto zwrócić uwagę, że 35,0% badanych w celu uzyskania zatrudnienia udaje się bezpośrednio do potencjalnych pracodawców.

65,0% bezrobotnych rejestrowało się w Powiatowym Urzędzie Pracy z myślą o aktywnym poszukiwaniu pracy. W przypadku 48,0% badanych kluczowe znaczenie miała chęć uzyskania ubezpieczenia zdrowotnego, a kolejne 21,0% osób chciało uzyskać dostęp do szkoleń i staży.

Zdecydowana większość badanych (80,0%) nie byłaby skłonna podjąć pracy w systemie trzymianowym. Ponad połowa uczestników badania (57,0%) nie podjęłaby pracy poza miejscem zamieszkania, gdyby wiązało się to z koniecznością dojazdów. 45,0% ankietowanych byłoby skłonnych podjąć pracę w terminie do dwóch tygodni od dnia otrzymania oferty, natomiast przeczącą odpowiedź zadeklarowało 37,0% bezrobotnych.

Najwięcej uczestników badania chciałoby zarabiać od 2000 do 2499 zł (41,0%). Kolejne 37,0% oczekiwałoby wynagrodzenia w wysokości od 1500 do 1999 zł. Z kolei najniższa miesięczna płaca netto („na rękę”), za jaką badani byłiby skłonni podjąć pracę to najczęściej od 1500 do 1999 zł (42,0%) lub od 2000 do 2499 zł (35,0%).

Najczęstszymi barierami utrudniającymi badanym bezrobotnym uzyskanie zatrudnienia są: opieka nad członkiem rodziny/dzieckiem (25,0%), brak ofert pracy na rynku (19,0%) oraz zbyt niski poziom oferowanego wynagrodzenia (19,0%).

Do cech, jakie są pożądane przez pracodawców, najwięcej badanych zaliczyło samodzielność, sumienność, obowiązkowość oraz motywację do pracy (91,0% we wszystkich przypadkach). Dokonując analizy cech posiadanych przez badanych, można zauważyć, że są one zbieżne z tymi, które są pożądane przez pracodawców - najwięcej bezrobotnych wskazało samodzielność (76,0%), sumienność, obowiązkowość (75,0%) oraz komunikatywność (74,0%).

Współpraca osób bezrobotnych z Powiatowym Urzędem Pracy

Najwięcej ankietowanych do tej pory korzystało ze staży (26 wskazań) oraz kursów i szkoleń (15 wskazań). Najbardziej skuteczną formą wsparcia okazały się staże.

44,0% bezrobotnych jest zainteresowanych szkoleniami organizowanymi przez Powiatowy Urząd Pracy. Największą popularnością wśród tych osób cieszyły się kolejno szkolenia z księgowości/rachunkowości (34,1%), obsługi komputera i programów komputerowych (31,8%), sprzedaży, obsługi klienta (31,8%) oraz obsługi urządzeń biurowych (27,3%).

Niemal co trzeci badany (31,0%) wyraził chęć skorzystania z pośrednictwa pracy. Stosunkowo często wymieniano również szkolenia zawodowe (25,0%) oraz skierowanie na stanowisko pracy w ramach wyposażenia/doposażenia stanowiska pracy (21,0%).

Wyniki badania na przedsiębiorcach

W ramach analizy lokalnego rynku pracy w powiecie nizańskim przeprowadzone zostało badanie ilościowe, którym objęto 50 osób reprezentujących przedsiębiorstwa prowadzące swą działalność na terenie powiatu.

Charakterystyka próby badawczej

Wszystkie badane jednostki charakteryzują się własnością prywatną. 72,0% badanych przedsiębiorstw w momencie badania zatrudniało od 1 do 9 pracowników, a co piąta badana jednostka od 10 do 49 pracowników.

Największe odsetki badanych jednostek działało w sekcji G - handel hurtowy i detaliczny, naprawa pojazdów oraz S i T - pozostała działalność usługowa; gospodarstwa domowe zatrudniające pracowników; gospodarstwa domowe produkujące wyroby i świadczące usługi na własne potrzeby (22,0%).

Kondycja przedsiębiorstw

84,0% przedstawicieli jednostek pozytywnie oceniło kondycję ekonomiczną swojego przedsiębiorstwa. W opinii 88,0% badanych w ciągu ostatnich 12 miesięcy kondycja ich przedsiębiorstwa nie uległa zmianie. Jej polepszenie zadeklarowało 8,0% przedsiębiorców.

Istotną kwestią w kontekście kondycji ekonomicznej przedsiębiorstw jest zdolność do realizacji inwestycji. 34,0% badanych zadeklarowało, że w ich przedsiębiorstwach nie planuje się żadnych inwestycji w ciągu najbliższych 12 miesięcy. Odmienną opinię wyraziło 26,0% przedsiębiorców. Spośród nich, 14,0% zadeklarowało, że inwestycje będą skutkowały wzrostem zatrudnienia.

Sposoby poszukiwania pracowników

Ponad połowa właścicieli firm (56,0%) podczas poszukiwania pracowników zamieszcza ogłoszenia w Internecie, a 48,0% badanych korzysta z usług Powiatowego Urzędu Pracy. Nierzadko wskazywano również korzystanie z polecenia pracowników/znajomych/ członków rodziny (44,0%).

Popyt na pracowników, pożądane kompetencje/kwalifikacje oraz trudności podczas rekrutacji

Ponad co czwarty przedsiębiorca (28,0%) obecnie poszukuje pracowników. Najwięcej badanych jest zainteresowanych zatrudnieniem kierowcy (3 wskazania), sprzedawcy (2 wskazania) oraz stolarza (2 wskazania). Wśród wymaganych umiejętności badani wskazywali kompetencje związane z określonym typem zawodu, m.in. spawanie czy montaż instalacji.

W ciągu najbliższych 12 miesięcy 18,0% pracodawców zamierza zatrudnić nowych pracowników. Możliwość taką wykluczyło 44,0% badanych.

Przedsiębiorcy, którzy w ciągu najbliższych 12 miesięcy zamierzają poszukiwać pracowników, wskazali: pracownika biurowego, pracownika budowlanego, cieślę, elektryka, fryzjerkę, kierowcę, mechanika, sprzedawcę oraz ślusarza. Wśród wymaganych umiejętności badani wymienili m.in. obsługę kasy fiskalnej, prawo jazdy kat. B oraz umiejętności związane z wykonywanym zawodem.

Rozwój firm uwarunkowany jest w głównej mierze dostępnością do wykwalifikowanej kadry. Trudności w znalezieniu odpowiednich pracowników na lokalnym rynku pracy dostrzega 48,0% ankietowanych. Najczęściej są one związane z brakiem doświadczenia zawodowego (50,0%) oraz brakiem odpowiednich kwalifikacji/ umiejętności (41,7%). Istotnym problemem są również zbyt duże oczekiwania odnośnie poziomu wynagrodzenia (37,5%), brak umiejętności zastosowania wiedzy teoretycznej w praktyce (29,2%) oraz brak motywacji do pracy/ brak zaangażowania (29,2%).

W opinii 32,0% pracodawców na lokalnym rynku pracy nie brakuje pracowników w określonych zawodach. Odmienną opinię wyraziło 16,0% badanych, w opinii których deficyty dotyczą następujących specjalizacji: fryzjer (2 wskazania), stolarz (2 wskazania), cieśla (1 wskazanie), elektryk (1 wskazanie), geodeta (1 wskazanie) i kierowca (1 wskazanie).

Pracodawcy, którzy byliby zainteresowani zatrudnieniem osób znajdujących się w szczególnej sytuacji na rynku pracy, najczęściej wskazywali osoby bezrobotne do 30 roku życia (92,0%) oraz osoby powyżej 50 roku życia (70,0%). Z kolei najmniejsze zainteresowanie wśród przedsiębiorców odnotowano w przypadku osób niepełnosprawnych (4,0%).

Zdaniem 62,0% badanych znalezienie zatrudnienia absolwentom szkół średnich uniemożliwia najczęściej brak doświadczenia zawodowego. Ponad połowa uczestników badania (52,0%) wskazała, że wpływa na to brak umiejętności zastosowania wiedzy teoretycznej w praktyce, a na zbyt duże oczekiwania w stosunku do wysokości wynagrodzenia wskazało 42,0% pracodawców.

Analiza odpowiedzi przedsiębiorców wykazała, że większość z nich oczekuje od potencjalnych pracowników przede wszystkim doświadczenia zawodowego (80,0%) i odpowiednich kwalifikacji (66,0%). Często wskazywano również na cechy osobowości (48,0%).

Wśród kompetencji twardych istotnych z punktu widzenia specyfiki przedsiębiorstwa niemal co trzeci badany pracodawca (32,0%) wymienił umiejętność obsługi komputera. 30,0% respondentów zwraca uwagę na umiejętność obsługi maszyn i urządzeń produkcyjnych, a dla 26,0% badanych kluczowe jest posiadanie prawa jazdy kategorii B.

W opinii badanych pracodawców najbardziej istotne cechy charakteryzujące pracowników to samodzielność, komunikatywność, motywacja do pracy oraz sumienność, obowiązkowość - taką odpowiedź wskazali wszyscy badani. Do cech, których brakuje pracownikom zaliczono przede wszystkim samodzielność, komunikatywność oraz kreatywność, pomysłowość (22,0% we wszystkich przypadkach).

Ocena lokalnego rynku pracy

Badanych pracodawców poproszono następnie o ustosunkowanie się do stwierdzenia: „wysokie koszty związane z zatrudnianiem pracowników powodują, że wielu pracodawców z powiatu niżańskiego zatrudnia pracowników bez jakiegokolwiek umowy („na czarno”)”. 60,0% ankietowanych nie miało zdania w tej kwestii, a kolejne 32,0% uczestników badania nie zgodziło się ze stwierdzeniem.

Dokładnie połowa badanych przedsiębiorców oceniła, że skala występowania zjawiska „szarej strefy” w powiecie niżańskim jest przeciętna. Podobny odsetek ankietowanych (54,0%) wyraził taką samą opinię w odniesieniu do występowania zjawiska zatrudniania obcokrajowców.

Zwolnienia pracowników

W ciągu najbliższych 12 miesięcy żaden badany pracodawca nie planuje przeprowadzać zwolnień pracowników.

Współpraca z PUP i zainteresowanie formami wsparcia

Ostatni blok pytań dotyczył współpracy badanych pracodawców z Powiatowym Urzędem Pracy. 48,0% respondentów potwierdziło, że w ciągu ostatnich 12 miesięcy podejmowało taką współpracę.

Pracodawców uczestniczących w badaniu zapytano o znajomość form wsparcia Powiatowego Urzędu Pracy. Z pomiaru wynika, iż nierzadko badani mają wiedzę na temat oferowanych form wsparcia, jednak nigdy z nich nie korzystali. Najwyższy stopień znajomości odnotowano w przypadku pośrednictwa pracy (90,0%), przyjęcia osoby bezrobotnej na staż (86,0%) oraz prac interwencyjnych (56,0%), przy czym spośród tych form wsparcia pracodawcy najczęściej korzystali ze staży (30,0%). Należy nadmienić, iż żaden pracodawca nie słyszał o możliwości skorzystania ze wsparcia w ramach Krajowego Funduszu Szkoleniowego.

Przeprowadzona analiza powiatu nizańskiego w obszarach takich jak: demografia, edukacja, gospodarka oraz bezrobocie, pozwoliła zidentyfikować obszary problemowe występujące na lokalnym rynku pracy. Wśród zidentyfikowanych problemów można wyróżnić następujące:

- **Niekorzystne procesy demograficzne** - w ostatnich latach dostrzegalny jest stały spadek liczby ludności powiatu. W 2016 roku odnotowano także ubytek naturalny (liczba zgonów przewyższała liczbę urodzeń) oraz odpływ mieszkańców do innych powiatów. Ponadto powiat nizański boryka się z problemem postępującego procesu starzenia się społeczeństwa - liczba osób w wieku produkcyjnym zmniejsza się, wzrasta natomiast liczba osób w wieku poprodukcyjnym. Taka sytuacja stanowi niekorzystną prognozę demograficzno-gospodarczą dla powiatu.
- **Duża liczba osób znajdujących się w szczególnej sytuacji na rynku pracy** - według stanu na koniec grudnia 2016 roku, w powiecie nizańskim było 4 014 bezrobotnych o tym statusie, czyli 89,5% ogółu zarejestrowanych. Najwięcej bezrobotnych w szczególnej sytuacji na rynku pracy należało do grupy osób długotrwale bezrobotnych, do 30 roku życia i powyżej 50 roku życia. Wysoki odsetek osób bezrobotnych znajdujących się w szczególnej sytuacji na rynku pracy stwarza konieczność intensyfikacji działań w obszarze promocji zatrudnienia i aktywizacji zawodowej.
- **Długi czas pozostawania bez pracy** - pod koniec 2016 roku 59,7% ogółu bezrobotnych pozostawało bez pracy powyżej 24 miesięcy. Długi czas pozostawania bez pracy może prowadzić do wykluczenia z rynku pracy oraz marginalizacji społecznej. Taka sytuacja powoduje konieczność intensyfikacji działań w obszarze aktywizacji zawodowej.
- **Niedostosowanie oferty edukacyjnej do potrzeb rynku pracy** - zasadniczym problemem w procesie dostosowania podaży absolwentów do potrzeb rynku pracy jest zapewnienie właściwego przepływu informacji pomiędzy rynkiem pracy, a systemem edukacyjnym. Zauważalny jest proces kształcenia w szkołach ponadgimnazjalnych w zawodach, które stanowią nadwyżkę, co powoduje problem ze znalezieniem pracy wśród absolwentów szkół. Wobec powyższego konieczny jest odpowiedni system kształcenia zawodowego, w którym szkoły dokonują szybszych niż obecnie zmian profilu kształcenia w reakcji na zmienność rynku. W tym obszarze dostrzega się również nieskuteczność działań w ramach doradztwa zawodowego, przede wszystkim na poziomie gimnazjalnym. Dokonując wyboru zawodu uczniowie i rodzice powinni kierować się faktycznym zapotrzebowaniem na ten zawód na lokalnym rynku pracy.
- **Brak odpowiedniej liczby dużych zakładów pracy** - w ostatnich latach na terenie powiatu nizańskiego funkcjonował tylko jeden zakład pracy zatrudniający od 250 do 999 pracowników. Sytuacja taka wymaga podjęcia działań dla przyciągnięcia inwestorów zewnętrznych i wsparcia już działających firm lokalnych. W tym celu kluczowe znaczenie ma zapewnienie wykwalifikowanych kadr dla potencjalnych inwestorów zewnętrznych.
- **Brak doświadczenia zawodowego i odpowiednich kwalifikacji/umiejętności kandydatów do pracy** - blisko połowa badanych pracodawców dostrzega trudności w znalezieniu odpowiednich pracowników związane są z brakiem doświadczenia zawodowego lub odpowiednich kwalifikacji/

umiejętności. Taka sytuacja implikuje konieczność intensyfikacji działań wspierających osoby bezrobotne w zdobywaniu umiejętności i kwalifikacji (staże i szkolenia), na które występuje zapotrzebowanie na lokalnym rynku pracy.

- **Wysokie oczekiwania kandydatów odnośnie wysokości oferowanego wynagrodzenia** - realna wycena swojego doświadczenia i kompetencji nie jest łatwa. Wysokie oczekiwania płacowe mają często osoby, które nie orientują się jeszcze dobrze w zasadach rządzących rynkiem pracy (absolwenci szkół ponadgimnazjalnych) lub nie mają dużej motywacji do podjęcia zatrudnienia. Problem znacznie zawyżonego wynagrodzenia nierzadko stanowi przyczynę odrzucania kandydatów do pracy w procesie rekrutacji.

Analiza SWOT lokalnego rynku pracy w powiecie niżańskim

Fundamentalnym celem analizy SWOT (z ang. Strengths, Weaknesses, Opportunities, Threats) jest identyfikowanie mocnych i słabych stron badanego obszaru w warunkach szans i zagrożeń. Niniejsza analiza została opracowana w oparciu o analizę danych zastanych, jak również informacje pierwotne pozyskane w trakcie badania lokalnego rynku pracy. Zestawienie ze sobą mocnych i słabych stron ze zdefiniowanymi szansami i zagrożeniami umożliwia określenie potencjału lokalnego rynku pracy w powiecie niżańskim.

Tabela 16. Analiza SWOT lokalnego rynku pracy w powiecie niżańskim

<i>Mocne strony</i>	<i>Słabe strony</i>
<ul style="list-style-type: none"> ▪ Na przestrzeni lat 2012-2016 stopa bezrobocia rejestrowanego w powiecie uległa zmniejszeniu. ▪ W 2016 roku liczba bezrobotnych w powiecie zmalała o 119 osób w stosunku do roku poprzedzającego. ▪ Zdecydowana większość bezrobotnych nie dostrzega problemu związanego ze zjawiskiem szarej strefy w powiecie. ▪ Na przestrzeni lat 2012-2016 dostrzega się wzrost liczby podmiotów gospodarczych funkcjonujących na terenie powiatu. ▪ Zdecydowana większość badanych przedsiębiorców dobrze oceniła aktualną kondycję firmy. 	<ul style="list-style-type: none"> ▪ Największy odsetek bezrobotnych stanowią osoby bezrobotne długotrwale. ▪ ¼ badanych bezrobotnych stanowią osoby legitymujące się wykształceniem wyższym. ▪ Najwięcej bezrobotnych straciło ostatnio wykonywaną pracę z powodu nieprzedłużenia umowy zawartej na czas określony. ▪ Najczęstszą barierą utrudniającą bezrobotnym uzyskanie zatrudnienia, a także przyczyną nieposzukiwania zatrudnienia jest opieka nad dzieckiem/członkiem rodziny. ▪ Tylko 18,0% badanych przedsiębiorstw będzie poszukiwało pracowników w perspektywie najbliższych 12 miesięcy. ▪ Żaden badany pracodawca nie słyszał o możliwości skorzystania ze wsparcia w ramach Krajowego Funduszu Szkoleniowego. ▪ 48% badanych pracodawców dostrzega trudności w znalezieniu odpowiednich pracowników, które najczęściej związane są z brakiem doświadczenia zawodowego oraz brakiem odpowiednich kwalifikacji/umiejętności.

Szanse	Zagrożenia
<ul style="list-style-type: none"> ▪ 82,0% bezrobotnych posiada prawo jazdy, 78,0% uczestników badania najczęściej przemieszcza się samochodem. ▪ 43,0% badanych bezrobotnych jest skłonnych podjąć pracę poza miejscem zamieszkania. ▪ 45,0% ankietowanych byłoby skłonnych podjąć pracę w terminie dwóch tygodni od dnia otrzymania oferty. ▪ Ponad połowa bezrobotnych poszukuje pracy za pośrednictwem PUP. ▪ 65,0% badanych bezrobotnych jako cel rejestracji w PUP wskazało chęć aktywnego poszukiwania pracy. ▪ Ponad co czwarty (28,0%) przedsiębiorca obecnie poszukuje pracowników. ▪ 26,0% przedsiębiorców w ciągu najbliższych 12 miesięcy planuje inwestycje, a w przypadku 14,0% z nich będą one skutkowały wzrostem zatrudnienia. ▪ Prawie połowa przedsiębiorców podczas procesu poszukiwania pracowników korzysta z usług PUP. ▪ W ciągu najbliższych 12 miesięcy żaden badany pracodawca nie planuje przeprowadzać zwolnień pracowników. ▪ Spośród osób znajdujących się w szczególnej sytuacji na rynku pracy, największym zainteresowaniem wśród pracodawców cieszyły się osoby bezrobotne do 30 roku życia (92,0%) oraz osoby powyżej 50 roku życia (70,0%). 	<ul style="list-style-type: none"> ▪ 37,5% przedsiębiorców uważa, że kandydaci do pracy mają zbyt duże oczekiwania odnośnie poziomu wynagrodzenia. ▪ 56,0% bezrobotnych nie jest zainteresowanych szkoleniami organizowanymi przez Powiatowy Urząd Pracy. ▪ Zdecydowana większość bezrobotnych (80,0%) nie byłaby skłonna podjąć pracy w systemie trzymianowym. ▪ Zainteresowanie zatrudnieniem osób niepełnosprawnych wyraziło zaledwie 4,0% badanych pracodawców. ▪ W opinii pracodawców absolwentom szkół średnich znalezienie zatrudnienia uniemożliwiają przede wszystkim: brak doświadczenia zawodowego oraz brak umiejętności zastosowania wiedzy teoretycznej w praktyce. ▪ Nierzadko badani pracodawcy mimo znajomości oferowanych przez PUP form wsparcia, nigdy z nich nie korzystali. ▪ Postępujący proces starzenia się społeczeństwa.

Misja Powiatowego Urzędu Pracy

Misją Powiatowego Urzędu Pracy w Nisku jest nieustanne dążenie do poprawy sytuacji na lokalnym rynku pracy poprzez wspomaganie osób pozostających bez zatrudnienia oraz wspieranie potencjalnych pracodawców. Pracownicy Urzędu dbają o wysoką jakość świadczonych usług i dokładają wszelkich starań, aby osiągać wysoki poziom skuteczności i efektywności realizowanych zadań. W tym celu podejmowane są działania ukierunkowane na odpowiednio dostosowaną do potrzeb lokalnego rynku pracy aktywizację zawodową osób bezrobotnych, co zapewnia wsparcie bezrobotnym w odnalezieniu zatrudnienia przy jednoczesnym zapewnieniu pracodawcom odpowiednio wykwalifikowanych pracowników. Za kluczowy czynnik sukcesu uznaje się bowiem dopasowanie dostępnych usług i instrumentów rynku pracy do rzeczywistych oczekiwań uczestników rynku pracy oraz wspieranie rozwoju takich kompetencji i kwalifikacji, które są istotne z punktu widzenia pracodawców.

Cele strategiczne i szczegółowe Programu

Cele strategiczne Programu promocji zatrudnienia oraz aktywizacji lokalnego rynku pracy w powiecie nizańskim na lata 2017-2013 określone zostały w oparciu o dogłębną analizę danych zastanych oraz wyniki badania lokalnego rynku pracy.

Cel strategiczny nr 1

Zwiększenie poziomu zatrudnienia

Cel strategiczny nr 2

Zwiększenie poziomu efektywności zatrudnieniowej realizowanych form wsparcia oraz promocji instrumentów i usług rynku pracy wśród osób bezrobotnych, poszukujących pracy i pracodawców

Cel strategiczny nr 3

Intensyfikacja współpracy z jednostkami administracji publicznej i pracodawcami

Cel strategiczny nr 4

Wspieranie działań w obszarze edukacji

W ramach celów strategicznych sformułowane zostały także cele szczegółowe oraz działania, które zaprezentowano w poniższej tabeli.

Tabela 17. Cele szczegółowe Programu oraz działania do realizacji

Cel strategiczny	Cele szczegółowe	Działania
Zwiększenie poziomu zatrudnienia	Wspieranie tworzenia nowych miejsc pracy	Organizowanie i finansowanie subsydiowanego zatrudnienia
	Rozwój przedsiębiorczości	Promowanie i wspieranie postaw przedsiębiorczych wśród bezrobotnych i poszukujących pracy
		Udzielanie finansowego wsparcia na podjęcie działalności gospodarczej
		Współpraca z partnerami rynku pracy w zakresie promocji projektów wspierających podejmowanie działalności gospodarczej przez bezrobotnych i poszukujących pracy
	Indywidualizacja pomocy osobom bezrobotnym	Ustalanie profili pomocy oraz opracowywanie i monitorowanie Indywidualnych Planów Działania
		Świadczenie usługi poradnictwa zawodowego
Dostosowanie kwalifikacji bezrobotnych i poszukujących pracy do potrzeb rynku pracy	Uzupełnianie kwalifikacji osób bezrobotnych i poszukujących pracy poprzez organizację szkoleń, finansowanie kosztów studiów podyplomowych, finansowania kosztów egzaminów i uzyskania licencji	
	Wspieranie zdobywania doświadczenia zawodowego poprzez organizację staży dla osób bezrobotnych i poszukujących pracy	
Aktywizacja osób w szczególnej sytuacji na rynku pracy w szczególności osób do 30 r. życia, osób długotrwale bezrobotnych i osób po 50 r. życia	Realizacja programów na rzecz osób w szczególnej sytuacji na rynku pracy	
Zwiększenie poziomu efektywności zatrudnieniowej realizowanych form wsparcia oraz promocji instrumentów i usług rynku pracy wśród osób bezrobotnych, poszukujących pracy i pracodawców	Zwiększanie świadomości pracodawców na temat form wsparcia oferowanych przez Powiatowy Urząd Pracy	Opracowanie katalogu oferowanych form wsparcia oraz materiałów promocyjnych
	Zwiększenie świadomości osób bezrobotnych i poszukujących pracy na temat możliwości skorzystania z form wsparcia oferowanych przez Powiatowy Urząd Pracy	Opracowanie katalogu oferowanych form wsparcia oraz materiałów promocyjnych
		Organizacja spotkań informacyjnych z osobami bezrobotnymi
Poprawa efektywności zatrudnieniowej realizowanych form wsparcia	Wdrożenie mechanizmu monitorowania skuteczności udzielanego wsparcia dla poszczególnych instrumentów i odbiorców oraz jego wykorzystanie w planowaniu działań w kolejnym roku	

Cel strategiczny	Cele szczegółowe	Działania
Intensyfikacja współpracy z jednostkami administracji publicznej i pracodawcami	Podejmowanie działań w kierunku zwiększenia zainteresowania pracodawców współpracą z urzędem	Opracowywanie analiz dotyczących rynku pracy oraz ich upowszechnianie
		Organizacja spotkań z pracodawcami w poszczególnych miastach i gminach powiatu
		Rozwój usługi pośrednictwa pracy dla pracodawców
	Podejmowanie współpracy z gminami i innymi jednostkami samorządu terytorialnego w celu przeciwdziałania wykluczeniu społecznemu	Współdziałanie z jednostkami samorządu terytorialnego w zakresie organizacji robót publicznych i prac społecznie użytecznych
Wspieranie działań w obszarze edukacji	Promowanie kształcenia ustawicznego jako wymóg zmieniającego się rynku pracy	Rozpowszechnianie materiałów promocyjnych dotyczących kształcenia ustawicznego
	Dostosowanie kierunków kształcenia do potrzeb rynku pracy	Realizacja wsparcia kształcenia ustawicznego pracowników i pracodawców w ramach Krajowego Funduszu Szkoleniowego
		Opiniowanie kierunków kształcenia w szkołach ponadgimnazjalnych w powiecie
		Opracowywanie i upowszechnianie analiz rynku pracy w zakresie zapotrzebowania na zawody i specjalności na lokalnym rynku pracy oraz w zakresie potencjału kadrowego w powiecie
		Wspieranie poradnictwa zawodowego w szkołach ponadpodstawowych poprzez udostępnianie instytucjom oświatowym informacji o zawodach deficytowych i nadwyżkowych oraz wyników badań rynku pracy

Realizatorzy oraz wskaźniki monitorowania realizacji Programu

Realizatorami poszczególnych działań wskazanych w ramach Programu są następujące instytucje:

- Powiatowy Urząd Pracy,
- Powiatowa Rada Rynku Pracy.

Długa perspektywa czasu realizacji Programu promocji zatrudnienia oraz aktywizacji lokalnego rynku pracy w powiecie nizańskim (lata 2017-2023) determinuje stosunkowo wysoki stopień ogólności niniejszego dokumentu, co wynika w dużej mierze z dynamiki zmian, jakie następują na rynku pracy. Zadania określone w Programie stwarzają konieczność dokonywania bieżącego monitoringu rynku pracy i modyfikacji struktury zadań sformułowanych w ramach celów strategicznych i szczegółowych w odniesieniu do aktualnej sytuacji na rynku pracy i potrzeb jego uczestników.

W celu realizacji Programu konieczna jest zatem cykliczna i bieżąca analiza sytuacji na rynku oraz dostosowywanie określonych zadań do zdiagnozowanych potrzeb. Proces monitorowania realizacji Programu należy do kompetencji pracowników Powiatowego Urzędu Pracy. Dane dotyczące przebiegu realizacji Programu powinny być opracowywane w rocznym zakresie czasowym i publikowane w celu zapewnienia ich ogólnodostępności.

Postępy realizacji Programu powinny być weryfikowane na podstawie:

- danych statystycznych,
- danych Powiatowego Urzędu Pracy,
- różnorodnych ogólnodostępnych źródeł informacji dotyczących lokalnego rynku pracy.

Środki finansowe na realizację działań określonych w ramach celów szczegółowych pochodzić będą z następujących źródeł:

- Fundusz Pracy (Algorytm i Rezerwa Ministra Rodziny Pracy i Polityki Społecznej),
- środki pochodzące z funduszy Unii Europejskiej w ramach Europejskiego Funduszu Społecznego,
- Państwowy Fundusz Rehabilitacji Osób Niepełnosprawnych,
- budżet samorządu lokalnego.

Poniższa tabela prezentuje wskaźniki, które zostaną poddane analizie w ramach monitoringu realizacji Programu.

Cel strategiczny	Cele szczegółowe	Działania	Realizator	Mierniki
Zwiększenie poziomu zatrudnienia	Wspieranie tworzenia nowych miejsc pracy	Organizowanie i finansowanie subsydiowanego zatrudnienia	PUP	1. Liczba subsydiowanych miejsc pracy. 2. Kwota i środków finansowych przeznaczonych na realizację subsydiowanego zatrudnienia.
	Rozwój przedsiębiorczości	Promowanie i wspieranie postaw przedsiębiorczych wśród bezrobotnych i poszukujących pracy	PUP	1. Liczba osób objętych działaniami promocyjnymi.
		Udzielanie finansowego wsparcia na podjęcie działalności gospodarczej	PUP	1. Liczba osób, które podjęły działalność gospodarczą przy udziale przyznanych środków finansowych. 2. Kwota środków finansowych przeznaczonych na realizację zadania.
		Współpraca z partnerami rynku pracy w zakresie promocji projektów wspierających podejmowanie działalności gospodarczej przez bezrobotnych i poszukujących pracy	PUP	1. Liczba projektów objętych współpracą.
	Indywidualizacja pomocy osobom bezrobotnym	Ustalanie profili pomocy oraz opracowywanie i monitorowanie Indywidualnych Planów Działania	PUP	1. Liczba osób, którym ustalono profile pomocy. 2. Liczba osób, dla których przygotowano IPD. 3. Liczba kontaktów w ramach monitorowania realizacji IPD.
		Świadczenie usługi poradnictwa zawodowego	PUP	1. Liczba osób objętych poradnictwem zawodowym z uwzględnieniem tematyki poradnictwa.
	Dostosowanie kwalifikacji bezrobotnych i poszukujących pracy do potrzeb rynku pracy	Uzupełnianie kwalifikacji osób bezrobotnych i poszukujących pracy poprzez organizację szkoleń, finansowanie kosztów studiów podyplomowych, finansowania kosztów egzaminów i uzyskania licencji	PUP	1. Liczba osób skierowanych na szkolenia z uwzględnieniem kierunków szkoleń. 2. Liczba osób, którym sfinansowano koszty studiów podyplomowych. 3. Liczba osób, którym sfinansowano koszty egzaminów i uzyskania licencji. 4. Kwota środków finansowych przeznaczonych na realizację zadania.
		Wspieranie zdobywania doświadczenia zawodowego poprzez organizację staży dla osób bezrobotnych i poszukujących pracy	PUP	1. Liczba osób skierowanych na staż. 2. Struktura zawodów, w których uczestnicy zdobyli doświadczenie zawodowe. 3. Kwota środków finansowych przeznaczonych na realizację zadania.

Cel strategiczny	Cele szczegółowe	Działania	Realizator	Mierniki
	Aktywizacja osób w szczególnej sytuacji na rynku pracy w szczególności osób do 30 r. życia, osób długotrwale bezrobotnych i osób po 50 r. życia	Realizacja programów na rzecz osób w szczególnej sytuacji na rynku pracy	PUP	<ol style="list-style-type: none"> Liczba opracowanych programów z wyszczególnieniem grup docelowych. Liczba osób uczestniczących w programach. Kwota środków finansowych pozyskanych na realizację programów.
Zwiększenie poziomu efektywności zatrudnieniowej realizowanych form wsparcia oraz promocji instrumentów i usług rynku pracy wśród osób bezrobotnych, poszukujących pracy i pracodawców	Zwiększenie świadomości pracodawców na temat form wsparcia oferowanych przez Powiatowy Urząd Pracy	Opracowanie katalogu oferowanych form wsparcia oraz materiałów promocyjnych	PUP	<ol style="list-style-type: none"> Liczba i rodzaj opracowanych materiałów promocyjnych. Liczba pracodawców, którym przekazano informacje i materiały promocyjne na temat oferowanych form wsparcia.
	Zwiększenie świadomości osób bezrobotnych i poszukujących pracy na temat możliwości skorzystania z form wsparcia oferowanych przez Powiatowy Urząd Pracy	Opracowanie katalogu oferowanych form wsparcia oraz materiałów promocyjnych	PUP	<ol style="list-style-type: none"> Liczba i rodzaj opracowanych materiałów promocyjnych.
		Organizacja spotkań informacyjnych z osobami bezrobotnymi	PUP	<ol style="list-style-type: none"> Liczba osób uczestniczących w spotkaniach informacyjnych.
	Poprawa efektywności zatrudnieniowej realizowanych form wsparcia	Wdrożenie mechanizmu monitorowania skuteczności udzielanego wsparcia dla poszczególnych instrumentów i odbiorców oraz jego wykorzystanie w planowaniu działań w kolejnym roku	PUP	<ol style="list-style-type: none"> Liczba osób zatrudnionych po zakończeniu udziału w poszczególnych formach wsparcia. Efektywność kosztowa poszczególnych form wsparcia.
Intensyfikacja współpracy z jednostkami administracji publicznej i pracodawcami	Podejmowanie działań w kierunku zwiększenia zainteresowania pracodawców współpracą z urzędem	Opracowywanie analiz dotyczących rynku pracy oraz ich upowszechnianie	PUP	<ol style="list-style-type: none"> Liczba i rodzaj opracowanych i upowszechnionych analiz rynku pracy.
		Organizacja spotkań z pracodawcami w poszczególnych miastach i gminach powiatu	PUP	<ol style="list-style-type: none"> Liczba zorganizowanych spotkań z pracodawcami.
		Rozwój usługi pośrednictwa pracy dla pracodawców	PUP	<ol style="list-style-type: none"> Liczba pozyskanych ofert pracy w podziale na subsydiowane i niesubsydiowane miejsca pracy. Liczba nowych pracodawców, z którymi rozpoczęto współpracę. Liczba wydanych skierowań do pracy w podziale na subsydiowane i niesubsydiowane miejsca pracy. Liczba zorganizowanych giełd/targów pracy.

Cel strategiczny	Cele szczegółowe	Działania	Realizator	Mierniki
	Podejmowanie współpracy z gminami i innymi jednostkami samorządu terytorialnego w celu przeciwdziałania wykluczeniu społecznemu	Współdziałanie z jednostkami samorządu terytorialnego w zakresie organizacji robót publicznych i prac społecznie użytecznych	PUP	1. Liczba realizowanych umów i zawartych porozumień. 2. Liczba osób skierowanych do pracy w ramach robót publicznych i prac społecznie użytecznych.
		Współdziałanie z jednostkami samorządu terytorialnego w zakresie rozpowszechniania ofert pracy oraz przekazywania informacji o możliwości skorzystania z poszczególnych form wsparcia	PUP	1. Liczba instytucji, z którymi podjęto współpracę.
Wspieranie działań w obszarze edukacji	Promowanie kształcenia ustawicznego jako wymóg zmieniającego się rynku pracy	Rozpowszechnianie materiałów promocyjnych dotyczących kształcenia ustawicznego	PUP	1. Liczba instytucji, z którymi podjęto współpracę w zakresie promocji kształcenia ustawicznego.
		Realizacja wsparcia kształcenia ustawicznego pracowników i pracodawców w ramach Krajowego Funduszu Szkoleniowego	PUP	1. Liczba realizowanych umów dotyczących kształcenia ustawicznego pracowników i pracodawców. 2. Kwota środków finansowych pozyskanych na realizację zadania.
	Dostosowanie kierunków kształcenia do potrzeb rynku pracy	Opiniowanie kierunków kształcenia w szkołach ponadgimnazjalnych w powiecie	Powiatowa Rada Rynku Pracy	1. Liczba zaopiniowanych kierunków kształcenia. 2. Liczba nowoutworzonych kierunków kształcenia w szkołach ponadgimnazjalnych.
		Opracowywanie i upowszechnianie analiz rynku pracy w zakresie zapotrzebowania na zawody i specjalności na lokalnym rynku pracy oraz w zakresie potencjału kadrowego w powiecie	PUP	1. Liczba opracowanych i upowszechnionych analiz.
		Wspieranie poradnictwa zawodowego w szkołach ponadpodstawowych poprzez udostępnianie instytucjom oświatowym informacji o zawodach deficytowych i nadwyżkowych oraz wyników badań rynku pracy	PUP	1. Liczba instytucji oświatowych, z którym podjęto współpracę.

Wizja lokalnego rynku pracy odzwierciedla stan docelowy, jaki ma zostać osiągnięty poprzez wdrożenie celów strategicznych i szczegółowych Programu promocji zatrudnienia oraz aktywizacji lokalnego rynku pracy.

Stan docelowy, do jakiego dąży lokalny rynek pracy to przede wszystkim ograniczenie skali niedostosowania popytu i podaży na pracę na lokalnym rynku pracy. W możliwie największym stopniu zniwelowane zostanie niedopasowanie kwalifikacji osób bezrobotnych do oczekiwań i potrzeb pracodawców. Podjęte działania będą skutkowały wzrostem zatrudnienia i spadkiem bezrobocia (szczególnie wśród osób znajdujących się w szczególnej sytuacji na rynku pracy), co przyczyni się do wzrostu jakości życia mieszkańców.

Efektywne aktywizowanie osób bezrobotnych i poszukujących pracy, ze szczególnym uwzględnieniem osób będących w szczególnej sytuacji na rynku pracy, w tym głównie osób bezrobotnych długotrwale, osób do 30 roku życia i powyżej 50 roku życia, przyczyni się do ograniczenia i przeciwdziałania bezrobociu w powiecie nizańskim. Wysoka jakość usług świadczonych przez Powiatowy Urząd Pracy, a także promowanie aktywnych postaw poszukiwania pracy i rozbudzanie wśród bezrobotnych postaw przedsiębiorczych, wpłyną korzystnie na efektywność podejmowanych działań oraz poczucie satysfakcji wśród beneficjentów świadczonych usług.

Nawiązanie dialogu z lokalnymi partnerami rynku pracy wspomogą rozwój lokalnego rynku pracy poprzez ciągłą i szczegółową diagnozę w zakresie zapotrzebowania na zawody i kwalifikacje. Inicjowanie współpracy Powiatowego Urzędu Pracy z lokalnymi pracodawcami przyczyni się do wzrostu zainteresowania korzystaniem z form wsparcia, czego wymiernym efektem będzie powstawanie nowych miejsc pracy. Ponadto dostosowanie podejmowanych działań do rzeczywistych potrzeb rynku pracy będzie skutkowało efektywnym wykorzystaniem środków i nakładów pracy.

Zadania, jakie realizowane będą przez Powiatowy Urząd Pracy w Nisku w perspektywie lat 2017-2023 będą wspierały także uczniów szkół ponadgimnazjalnych w planowaniu ścieżki kariery oraz umożliwią dostosowywanie oferty edukacyjnej do potrzeb lokalnego rynku pracy. Zakłada się, że działania te przyczynią się do ułatwienia absolwentom szkół ponadgimnazjalnych wstąpienia i sprawne funkcjonowanie na rynku pracy tuż po zakończeniu edukacji.

Spójność Programu z innymi dokumentami strategicznymi

Program promocji zatrudnienia oraz aktywizacji lokalnego rynku pracy w powiecie nizańskim jest spójny z założeniami Strategii rozwiązywania problemów społecznych dla powiatu nizańskiego na lata 2017 - 2023. Program wpisuje się w I cel strategiczny (Kompleksowy system wsparcia rodziny, osób niepełnosprawnych) i jest zgodny z określonymi kierunkami działań, które zaprezentowano poniżej.

Kierunki rozwojowe	Sposób realizacji
Zwiększenie aktywności zawodowej oraz zatrudnialności mieszkańców powiatu nizańskiego	Wspieranie zatrudnienia bezrobotnych poprzez usługi i instrumenty rynku pracy wspierające zatrudnienie poprzez pośrednictwo pracy i poradnictwo zawodowe wsparte subsydiowaniem zatrudnienia oraz działania z zakresu promocji zatrudnienia.
	Wspieranie rozwoju przedsiębiorczości oraz powstawania nowych miejsc pracy.
	Działania na rzecz wzrostu kompetencji i dostosowania kwalifikacji do potrzeb rynku pracy poprzez realizację szkoleń, staży, przygotowania zawodowego, dofinansowaniem studiów podyplomowych oraz szkoleń pracowników w ramach Krajowego Funduszu Szkoleniowego.
	Przeciwdziałanie wykluczeniu społecznemu bezrobotnych poprzez rozwój współpracy z OPS-ami oraz partnerami rynku pracy działającymi na rzecz osób oddalonych od rynku pracy poprzez realizację wspólnych porozumień i programów np. PAI, programów specjalnych, programów wspierających działania na rzecz ekonomii społecznej.

Spis tabel

Tabela 1. Ludność jednostek administracyjnych powiatu nizańskiego w 2016 roku.....	6
Tabela 2. Migracje międzypowiatowe wg ekonomicznych grup wieku w latach 2012-2015.....	8
Tabela 3. Uczniowie i absolwenci szkół (bez specjalnych) w latach 2012-2015.....	9
Tabela 4. Liczba uczniów w szkołach ponadgimnazjalnych dla młodzieży według podgrup kierunków kształcenia ISCED-F - 2013	10
Tabela 5. Liczba podmiotów gospodarki narodowej według sekcji PKD 2007	12
Tabela 6. Liczba podmiotów gospodarczych w gminach powiatu nizańskiego w latach 2012-2016...	13
Tabela 7. Liczba podmiotów gospodarki narodowej według klas wielkości w latach 2012-2016	14
Tabela 8. Liczba podmiotów gospodarki narodowej według sektorów własnościowych	14
Tabela 9. Liczba osób pracujących w powiecie nizańskim według grup sekcji	15
Tabela 10. Liczba osób bezrobotnych w gminach powiatu nizańskiego w latach 2012-2016.....	17
Tabela 11. Struktura bezrobotnych ze względu na wiek w latach 2012-2016	18
Tabela 12. Struktura bezrobotnych ze względu na poziom wykształcenia w latach 2012-2016	18
Tabela 13. Struktura bezrobotnych ze względu na czas pozostawania bez pracy (w miesiącach)	18
Tabela 14. Struktura bezrobotnych ze względu na staż pracy w latach 2012-2016.....	19
Tabela 15. Struktura osób będących w szczególnej sytuacji na rynku pracy według klasyfikacji z Dz. U. z 2016 poz. 645 z późn. zm.	19
Tabela 16. Analiza SWOT lokalnego rynku pracy w powiecie nizańskim.....	27
Tabela 17. Cele szczegółowe Programu oraz działania do realizacji.....	30

Spis rysunków

Rysunek 1. Gminy wchodzące w skład powiatu nizańskiego	5
Rysunek 2. Liczba ludności powiatu nizańskiego w latach 2012-2016.....	6
Rysunek 3. Liczba ludności według grup wieku w 2016 roku.....	7
Rysunek 4. Ekonomiczne grupy wieku w powiecie nizańskim w latach 2012-2016.....	7
Rysunek 5. Ludność w wieku nieprodukcyjnym na 100 osób w wieku produkcyjnym w latach 2012-2016	8
Rysunek 6. Zdawalność egzaminów maturalnych w latach 2012-2015	10
Rysunek 7. Liczba osób pracujących w powiecie nizańskim wg PKD 2007 w latach 2012-2015.....	15
Rysunek 8. Przeciętne miesięczne wynagrodzenie brutto w powiecie nizańskim.....	16
Rysunek 9. Liczba bezrobotnych w końcu okresu (stan na ostatni dzień miesiąca)	16
Rysunek 10. Struktura bezrobotnych ze względu na płeć w latach 2012-2016	17